



**АДМИНИСТРАЦИЯ ПОСЕЛКА КЕДРОВЫЙ
КРАСНОЯРСКОГО КРАЯ**

ПО С Т А Н О В Л Е Н И Е

13.07.2020

п. Кедровый

№ 277-п

О внесении изменений в постановление администрации поселка Кедровый Красноярского края от 01.12.2017 год №586-п «Об утверждении административного регламента посёлка Кедровый Красноярского края по предоставлению муниципальной услуги «Подготовка и выдача градостроительного плана земельного участка»

В соответствии с ст. 48, ст. 57.3 Градостроительного кодекса Российской Федерации, Федеральным законом от 06.10.2003 года №131-ФЗ «Об общих принципах организации местного самоуправления в Российской Федерации», руководствуясь Уставом поселка Кедровый Красноярского края:

ПО С Т А Н О В Л Я Ю :

1. Внести изменения в административный регламент поселка Кедровый Красноярского края по предоставлению муниципальной услуги «Подготовка и выдача градостроительного плана земельного участка».

2. Изложить в новой редакции административный регламент поселка Кедровый Красноярского края по предоставлению муниципальной услуги «Подготовка и выдача градостроительного плана земельного участка».

3. Контроль исполнения постановления возложить на главного специалиста по управлению муниципальным имуществом, градостроительной и дорожной деятельности.

4. Настоящее постановление подлежит официальному опубликованию в печатном издании «Вести Кедрового» и на официальном сайте администрации поселка Кедровый Красноярского края.

5. Настоящее постановление вступает в силу в день, следующий за днем официального опубликования.

6. С момента вступления в силу настоящего постановления признать утратившим силу постановление администрации поселка Кедровый Красноярского края от 28.06.2019 №269-п «О внесении изменений в постановление администрации поселка Кедровый Красноярского края от 01.12.2017 год №586-п «Об утверждении административного регламента посёлка Кедровый Красноярского края по предоставлению муниципальной услуги «Подготовка и выдача градостроительного плана земельного участка».

Глава поселка Кедровый
Красноярского края



А.М. Федорук

Административный регламент
посёлка Кедровый Красноярского края
по предоставлению муниципальной услуги «Подготовка и выдача
градостроительного плана земельного участка»

1. Общие положения

1.1. Настоящий административный регламент по предоставлению муниципальной услуги «Подготовка и выдача градостроительного плана земельного участка» (далее - Регламент) устанавливает порядок, сроки и последовательность административных процедур (далее - административные процедуры) при предоставлении муниципальной услуги в соответствии с законодательством Российской Федерации.

1.2. Получателями муниципальной услуги являются физические и юридические лица, органы государственной власти и органы местного самоуправления (далее - заявитель). От имени получателя муниципальной услуги может выступать уполномоченный представитель, действующий на основании доверенности, оформленной в соответствии с законодательством Российской Федерации.

1.3. Порядок информирования о правилах предоставления муниципальной услуги:

1.3.1. Информация о местонахождении администрации посёлка Кедровый Красноярского края (далее – администрация):

Адрес: 660910, Красноярский край, п. Кедровый, ул. Гвардейская, д.4А, кабинет 13.

Телефон: 8(39133) 2-90-54.

Адрес электронной почты admkedr@list.ru.

График работы: с понедельника по четверг с 8.00 до 17.15, перерыв на обед с 13.00 до 14.00, в пятницу с 8.00 до 16.00, перерыв на обед с 13.00 до 14.00. Приемные дни – вторник, четверг. Выходные дни – суббота, воскресенье.

1.3.3. Должностные лица администрации, ответственные за предоставление муниципальной услуги, осуществляют информирование по следующим направлениям:

- о местонахождении и графике работы, о способах получения информации;
- о справочных телефонах;
- об адресе электронной почты;
- о порядке получения информации заинтересованными лицами по вопросам предоставления муниципальной услуги, в том числе о предоставлении муниципальной услуги;

Основными требованиями к консультации заявителей являются:

- актуальность;

- своевременность;
- четкость в изложении материала;
- полнота консультирования;
- удобство и доступность.

Время при индивидуальном устном консультировании не должно превышать 15 минут.

1.4. Информирование заявителей о муниципальной услуге осуществляется устно, в письменной форме или в форме электронного документа, посредством информационных материалов, которые размещаются на информационных стендах в здании администрации, через информационную телекоммуникационную сеть Интернет официальный сайт администрации посёлка Кедровый, <http://www.gosuslugi.krskstate.ru> – Региональный портал государственных услуг Красноярского края, <http://www.gosuslugi.ru> – портал государственных и муниципальных услуг Российской Федерации.

1.5. Требования к форме и характеру взаимодействия должностных лиц с заявителями:

- при ответе на телефонные звонки должностное лицо представляется, назвав свою фамилию имя, отчество, должность, наименование организации, предлагает представиться собеседнику, выслушивает и уточняет суть вопроса. Во время разговора следует произносить слова четко, избегать параллельных разговоров с окружающими людьми и не прерывать разговор по причине поступления звонка на другой аппарат;

- при личном обращении заявителей должностное лицо должно представиться, указать фамилию, имя и отчество, сообщить занимаемую должность, самостоятельно дать ответ на заданный заявителем вопрос;

- в конце консультирования (по телефону или лично) должностное лицо, осуществляющее консультирование, должно кратко подвести итоги и перечислить меры, которые следует принять заявителю (кто именно, когда и что должен сделать);

- ответ на письменные обращения и обращения по электронной почте дается в простой, четкой и понятной форме с указанием фамилии и инициалов, номера телефона должностного лица администрации, исполнившего ответ на обращение. Ответ на письменное обращение подписывается главой посёлка Кедровый Красноярского края (далее – глава). Ответ на письменные обращения и обращения по электронной почте дается в течение пяти дней со дня принятия решения по такому обращению.

1.6. На информационных стендах, находящихся на стене при входе в администрацию посёлка Кедровый размещаются следующие информационные материалы:

- сведения о перечне предоставляемых муниципальных услуг;
- порядок обжалования действий (бездействия) и решений, осуществляемых (принятых) в ходе предоставления муниципальной услуги;

- перечень документов, которые заявитель должен представить для получения муниципальной услуги;
- образцы заполнения документов;
- адреса, номера телефонов и факса, график работы, адрес электронной почты администрации муниципального образования;
- перечень оснований для отказа в предоставлении муниципальной услуги;
- административный регламент;
- необходимая оперативная информация о предоставлении муниципальной услуги.

При изменении условий и порядка предоставления муниципальной услуги информация об изменениях должна быть выделена цветом и пометкой "ВАЖНО".

Информационные стенды должны быть максимально заметны, хорошо просматриваемы и функциональны.

Текст материалов, размещаемых на стендах, должен быть напечатан удобным для чтения шрифтом, основные моменты и наиболее важные места выделены.

2. Стандарт предоставления муниципальной услуги

2.1. Наименование муниципальной услуги - «Подготовка и выдача градостроительного плана земельного участка» (далее – муниципальная услуга).

2.2. Предоставление муниципальной услуги осуществляется администрацией посёлка Кедровый Красноярского края и МФЦ.

Ответственными исполнителями муниципальной услуги являются должностные лица администрации поселка Кедровый Красноярского края и МФЦ (далее – должностные лица).

2.3. Результатом предоставления муниципальной услуги является:

- выдача градостроительного плана земельного участка (далее – ГПЗУ);
- уведомление об отказе в выдаче ГПЗУ.

2.4. Сроки предоставления муниципальной услуги.

✓ Максимальный срок предоставления муниципальной услуги не должен превышать 14 рабочих дней.

2.5. Предоставление муниципальной услуги осуществляется в соответствии со следующими нормативными правовыми актами:

- Конституцией Российской Федерации;
- Градостроительным кодексом Российской Федерации от 29.12.2004 № 190-ФЗ;
- Федеральным законом от 29.12.2004 № 191-ФЗ «О введении в действие Градостроительного кодекса Российской Федерации»;
- Федеральным законом от 02.05.2006 № 59-ФЗ «О порядке рассмотрения обращений граждан Российской Федерации»;

- Федеральным законом от 06.10.2003 № 131-ФЗ «Об общих принципах организации местного самоуправления в Российской Федерации»;
- Федеральным законом от 27.07.2010 №210-ФЗ «Об организации предоставления государственных и муниципальных услуг»;
- Распоряжением Правительства Российской Федерации от 17.12.2009 № 1993-р «Об утверждении сводного перечня первоочередных государственных и муниципальных услуг, предоставляемых в электронном виде»;
- Федеральным законом от 01.12.2014 № 419-ФЗ «О внесении изменений в отдельные законодательные акты Российской Федерации по вопросам социальной защиты инвалидов в связи с ратификацией Конвенции о правах инвалидов»;
- Уставом посёлка Кедровый Красноярского края.

2.6. Исчерпывающий перечень документов, необходимых в соответствии с нормативными правовыми актами для предоставления муниципальной услуги.

2.6.1. Перечень документов, необходимых для предоставления муниципальной услуги, подлежащих представлению заявителем в администрацию поселка Кедровый Красноярского края:

- заявление по форме, установленной настоящим Регламентом (приложение № 2) для физических лиц. Заявление о выдаче ГПЗУ может быть направлено в орган местного самоуправления в форме электронного документа, подписанного электронной подписью, или подано заявителем через многофункциональный центр;

- для юридических лиц – заявление на бланке организации. Заявление о выдаче ГПЗУ может быть направлено в орган местного самоуправления в форме электронного документа, подписанного электронной подписью, или подано заявителем через многофункциональный центр.

2.6.2. В соответствии с действующим законодательством должностное лицо запрашивает в порядке межведомственного взаимодействия документы (их копии, сведения, содержащиеся в них) в государственных органах, органах местного самоуправления и подведомственных государственным органам или органам местного самоуправления организациях, в распоряжении которых находятся необходимые документы, если заявитель не представил указанные документы по собственной инициативе:

- копия свидетельства о государственной регистрации физического лица в качестве индивидуального предпринимателя – для индивидуальных предпринимателей;

- выписка из единого государственного реестра юридических лиц – для юридических лиц;

- кадастровый паспорт земельного участка;

- копия правоустанавливающих документов на земельный участок;

- копия правоустанавливающих документов на объект (в случае реконструкции).

Непредставление заявителем (его уполномоченным представителем) указанных в настоящем подпункте документов не является основанием для отказа заявителю (его законному представителю) в предоставлении услуги.

2.7. Перечень документов, необходимых для предоставления муниципальной услуги, можно получить у должностного лица, ответственного за предоставление муниципальной услуги.

Заявитель может предоставить дополнительную информацию в печатной, электронной или в рукописной форме, контактные телефоны и иную информацию, необходимую для получения муниципальной услуги.

2.8. Документы, указанные в подпункте 2.6.1. пункта 2.6. настоящего Регламента, направляются в администрацию по адресу местонахождения администрации:

- посредством личного обращения заявителя;
- по почте;
- по электронной почте admkedr@List.ru;
- в электронной форме с использованием регионального портала государственных и муниципальных услуг (далее - Портал) на сайте www.gosuslugi.krskstate.ru.

Датой обращения и представления заявления является день регистрации заявления должностным лицом администрации, ответственным за прием документов.

2.9. Запрещается требовать от заявителя:

- предоставления документов и информации или осуществления действий, представление или осуществление которых не предусмотрено нормативными правовыми актами, регулирующими отношения, возникающие в связи с предоставлением муниципальной услуги;

- предоставления документов и информации, которые в соответствии с нормативными правовыми актами Российской Федерации, нормативными правовыми актами Красноярского края и муниципальными правовыми актами находятся в распоряжении государственных органов, органов местного самоуправления, предоставляющих муниципальную услугу и (или) подведомственных органов местного самоуправления организаций, участвующих в предоставлении муниципальной услуги, за исключением документов, указанных в пункте 6, части 1, статьи 7 Федерального Закона от 27.07.2010 №210-ФЗ «Об организации предоставления государственных и муниципальных услуг». Заявитель вправе представить указанные документы и информацию должностному лицу по собственной инициативе.

2.10. Основанием для отказа в приеме документов, необходимых для предоставления муниципальной услуги является:

- текст письменного обращения не поддается прочтению.

2.11. Исчерпывающий перечень оснований для отказа в предоставлении муниципальной услуги.

Основаниями для отказа в предоставлении муниципальной услуги являются:

- текст письменного обращения не поддается прочтению.

2.12. Источниками информации для подготовки градостроительного плана земельного участка являются документы территориального планирования и градостроительного зонирования, нормативы градостроительного проектирования, документация по планировке территории, сведения, содержащиеся в Едином государственном реестре недвижимости, федеральной государственной информационной системе территориального планирования, государственной информационной системе обеспечения градостроительной деятельности, а также технические условия подключения (технологического присоединения) объектов капитального строительства к сетям инженерно-технического обеспечения.

✓2.13. При подготовке градостроительного плана земельного участка должностное лицо администрации в течение семи дней с даты получения заявления о выдаче такого документа направляет в организации, осуществляющие эксплуатацию сетей инженерно-технического обеспечения, запрос о предоставлении технических условий для подключения (технологического присоединения) планируемого к строительству или реконструкции объекта капитального строительства к сетям инженерно-технического обеспечения. Указанные технические условия подлежат представлению в администрацию в срок, установленный частью 7 статьи 48 Градостроительного кодекса Российской Федерации.

2.14. В градостроительном плане земельного участка содержится информация:

2.14.1. о реквизитах проекта планировки территории и (или) проекта межевания территории в случае, если земельный участок расположен в границах территории, в отношении которой утверждены проект планировки территории и (или) проект межевания территории;

2.14.2. о границах земельного участка и о кадастровом номере земельного участка (при его наличии) или в случае, предусмотренном частью 1.1 ст. 57.3 Градостроительного кодекса Российской Федерации, о границах образуемого земельного участка, указанных в утвержденной схеме расположения земельного участка или земельных участков на кадастровом плане территории;

2.14.3. о границах зоны планируемого размещения объекта капитального строительства в соответствии с утвержденным проектом планировки территории (при его наличии);

2.14.4. о минимальных отступах от границ земельного участка, в пределах которых разрешается строительство объектов капитального строительства;

2.14.5. об основных, условно разрешенных и вспомогательных видах разрешенного использования земельного участка, установленных в соответствии с настоящим Кодексом, иным федеральным законом;

2.14.6. о предельных параметрах разрешенного строительства, реконструкции объекта капитального строительства, установленных

градостроительным регламентом для территориальной зоны, в которой расположен земельный участок, за исключением случаев выдачи градостроительного плана земельного участка в отношении земельного участка, на который действие градостроительного регламента не распространяется или для которого градостроительный регламент не устанавливается;

2.14.7. о требованиях к назначению, параметрам и размещению объекта капитального строительства на указанном земельном участке, установленных в соответствии с частью 7 статьи 36 Градостроительного кодекса Российской Федерации, в случае выдачи градостроительного плана земельного участка в отношении земельного участка, на который действие градостроительного регламента не распространяется или для которого градостроительный регламент не устанавливается, за исключением случая, предусмотренного пунктом 2.14.8;

2.14.8. о предельных параметрах разрешенного строительства, реконструкции объекта капитального строительства, установленных положением об особо охраняемых природных территориях, в случае выдачи градостроительного плана земельного участка в отношении земельного участка, расположенного в границах особо охраняемой природной территории;

2.14.9. о расчетных показателях минимально допустимого уровня обеспеченности территории объектами коммунальной, транспортной, социальной инфраструктур и расчетных показателях максимально допустимого уровня территориальной доступности указанных объектов для населения в случае, если земельный участок расположен в границах территории, в отношении которой предусматривается осуществление деятельности по комплексному и устойчивому развитию территории;

2.14.10. об ограничениях использования земельного участка, в том числе если земельный участок полностью или частично расположен в границах зон с особыми условиями использования территорий;

2.14.11. о границах зон с особыми условиями использования территорий, если земельный участок полностью или частично расположен в границах таких зон;

2.14.12. о границах публичных сервитутов;

2.14.13. о номере и (или) наименовании элемента планировочной структуры, в границах которого расположен земельный участок;

2.14.14. о расположенных в границах земельного участка объектах капитального строительства, а также о расположенных в границах земельного участка сетях инженерно-технического обеспечения;

2.14.15. о наличии или отсутствии в границах земельного участка объектов культурного наследия, о границах территорий таких объектов;

2.14.16. о технических условиях подключения (технологического присоединения) объектов капитального строительства к сетям инженерно-технического обеспечения, определенных с учетом программ комплексного

развития систем коммунальной инфраструктуры поселения, городского округа;

2.14.17. о реквизитах нормативных правовых актов субъекта Российской Федерации, муниципальных правовых актов, устанавливающих требования к благоустройству территории;

2.14.18. о красных линиях.

2.15. Муниципальная услуга предоставляется бесплатно.

2.16. Максимальный срок ожидания в очереди при подаче заявления о предоставлении муниципальной услуги и при получении результата предоставления муниципальной услуги не должен превышать 15 минут.

2.17. Требования к помещениям, в которых предоставляется муниципальная услуга:

- помещения, в которых осуществляется приём граждан, обратившихся за получением муниципальной услуги, должны быть оснащены соответствующими указателями, информационными стендами с образцами заполнения заявления и перечнем документов, необходимых для предоставления услуги. Места для заполнения необходимых документов оборудуются стульями, столами и обеспечиваются бланками заявлений, письменными принадлежностями. На информационном стенде размещается перечень документов, которые заявитель должен представить для предоставления муниципальной услуги;

- рабочее место должностного лица, участвующего в предоставлении муниципальной услуги, оснащается настенной вывеской или настольной табличкой с указанием фамилии, имени, отчества и должности, необходимой офисной техникой;

- в местах ожидания предоставления муниципальной услуги предусматривается оборудование доступных мест общественного пользования;

- в местах предоставления муниципальной услуги на видном месте размещаются схемы размещения средств пожаротушения и путей эвакуации посетителей и работников органов, участвующих в предоставлении муниципальной услуги;

- места предоставления муниципальной услуги оборудуются средствами пожаротушения и оповещения о возникновении чрезвычайной ситуации.

2.17.1. Требования к помещениям, в которых предоставляется муниципальная услуга, к местам ожидания и приема заявителей, размещению и оформлению визуальной, текстовой и мультимедийной информации о порядке предоставления муниципальной услуги в части обеспечения доступности для инвалидов указанных объектов в соответствии с законодательством Российской Федерации о социальной защите инвалидов:

- возможность самостоятельного передвижения инвалидов по территории объектов, на которых предоставляется услуга, входа в такие объекты и выхода из них, посадки в транспортное средство и высадки из

него, в том числе с помощью должностных лиц администрации, предоставляющей услугу;

- сопровождение инвалидов, имеющих стойкие расстройства функции зрения и самостоятельного передвижения, и оказание им помощи в помещениях, в которых предоставляется услуга;

- надлежащее размещение оборудования и носителей информации, необходимых для обеспечения беспрепятственного доступа инвалидов к объектам, в которых предоставляется услуга, и к услугам с учетом ограничений их жизнедеятельности;

- допуск в помещения, в которых оказывается муниципальная услуга, сурдопереводчика и тифлосурдопереводчика;

- допуск на объекты, на которых предоставляется услуга, собаки-проводника при наличии документа, подтверждающего ее специальное обучение и выдаваемого по форме и в порядке, которые определяются федеральным органом исполнительной власти, осуществляющим функции по выработке и реализации государственной политики и нормативно-правовому регулированию в сфере социальной защиты населения;

- предоставление, при необходимости, услуги по месту жительства инвалида или в дистанционном режиме;

- оказание должностными лицами администрации, которые предоставляют услугу, помощи инвалидам в преодолении барьеров, мешающих получению ими муниципальной услуги наравне с другими лицами».

2.18. Показателями доступности и качества муниципальной услуги являются:

- 1) количество взаимодействий заявителя с должностными лицами при предоставлении муниципальной услуги и их продолжительность;

- 2) возможность получения информации о ходе предоставления муниципальной услуги;

- 3) соблюдение сроков предоставления муниципальной услуги;

- 4) исключение необоснованных отказов в предоставлении муниципальной услуги;

- 5) отсутствие жалоб со стороны заявителей на нарушение требований настоящего Регламента.

3. Состав, последовательность и сроки выполнения административных процедур, требования к порядку их выполнения, в том числе особенности выполнения административных процедур (действий) в электронной форме, а также особенности выполнения административных процедур в многофункциональных центрах

3.1. Блок – схема предоставления муниципальной услуги приводится в приложении №1 к настоящему Регламенту.

3.2. Прием и регистрация заявления, и приложенных к нему документов.

3.2.1. Основанием для начала административной процедуры является получение заявления, поступившего в адрес администрации.

Заявление может быть направлено заявителем или его представителем посредством почтовой связи заказным письмом с описью вложения в администрацию, либо в электронной форме посредством Портала.

В случае поступления заявления в адрес администрации специалист администрации регистрирует поступившее заявление с прилагаемыми к нему документами.

При поступлении заявления по электронной почте на адрес администрации, поступившее заявление принимается специалистом администрации, переносится на бумажный носитель с проставлением на нем даты поступления и регистрируется в течение одного рабочего дня. Заявителю по адресу электронной почты, указанному им в заявлении, направляется уведомление о том, что данное заявление зарегистрировано (с указанием даты регистрации). В дальнейшем работа с заявлением, полученным по электронной почте, ведется как с письменным заявлением в соответствии с настоящим регламентом.

Подача Заявителем заявления и документов в электронной форме посредством Портала осуществляется путем заполнения интерактивных форм заявления с прикреплением документов, необходимых для получения муниципальной услуги. Заявителю обеспечивается возможность осуществлять с использованием Портала мониторинг хода предоставления муниципальной услуги. Изменения статуса заявки муниципальной услуги заявитель может отслеживать в режиме реального времени через Портал в личном кабинете пользователя.

3.2.2. Результатом административной процедуры является регистрация поступившего заявления с приложенными документами.

3.2.3. Срок выполнения административной процедуры составляет один рабочий день со дня поступления заявления и документов в администрацию.

3.3. Рассмотрение заявления и прилагаемых документов.

3.3.1. Основанием для начала административной процедуры является поступление зарегистрированного заявления с приложенными документами, отписывают должностному лицу администрации, ответственному за предоставление муниципальной услуги в работу в срок не более 1 дня с момента поступления заявления.

После получения заявления должностное лицо, которому письменно поручено рассмотрение заявления (далее – исполнитель) несет персональную ответственность за сохранность документов вплоть до окончания процедуры предоставления муниципальной услуги.

3.3.2. Исполнитель осуществляет рассмотрение заявления на предмет его соответствия действующему законодательству и устанавливает возможность рассмотрения заявления по существу.

3.3.3. Рассмотрение заявления осуществляется исполнителем в срок не более 14 дней с момента поступления к нему заявления.

3.3.4. Исполнитель проверяет:

- полномочия заявителя, в том числе полномочия представителя заявителя;
- наличие документов, необходимых для рассмотрения заявления по существу;
- соответствие представленных документов требованиям законодательства.

3.3.5. В случае если приложенные к заявлению документы не соответствуют требованиям законодательства по составу, форме или содержанию, исполнитель в течение 2 дней подготавливает уведомление заявителю об отказе в рассмотрении заявления и возврате заявления с указанием причин, послуживших основанием для отказа в рассмотрении заявления (далее – отказ в рассмотрении заявления).

Отказ в рассмотрении заявления подписывается главой и направляется посредством почтовой связи заявителю. Заявитель вправе получить отказ в рассмотрении заявления лично у исполнителя под роспись.

3.4. Выдача результата предоставления муниципальной услуги.

Результатом предоставления муниципальной услуги является подготовка и выдача ГПЗУ, либо отказа в предоставлении муниципальной услуги.

3.4.1. Исполнитель осуществляет подготовку документа в срок установленный настоящим регламентом. ГПЗУ утверждается постановлением администрации посёлка Кедровый Красноярского края. Постановление согласовывается должностным лицом, ответственным за предоставление муниципальной услуги, заместителями главы и подписывается главой. ГПЗУ оформляется в четырех экземплярах по форме, установленной Приказом Министерства строительства Российской Федерации от 25.04.2017 №741/пр «Об утверждении формы градостроительного плана земельного участка и порядка ее заполнения». Два экземпляра выдаются получателю муниципальной услуги, один экземпляр помещается в дело на земельный участок, предназначенный для строительства в архив администрации, один экземпляр является приложением к постановлению об утверждении ГПЗУ. После подписания и регистрации документ выдается заявителю исполнителем под роспись. По желанию заявителя ГПЗУ может быть направлен посредством почтовой связи или в форме электронного документа, подписанного электронной подписью, если это указано в заявлении.

3.5. Осуществление межведомственного взаимодействия по получению документов, необходимых для предоставления муниципальной услуги.

3.5.1. Основанием для начала административной процедуры осуществления межведомственного взаимодействия является поступление в администрацию заявления заявителя о предоставлении муниципальной услуги.

3.5.2. Межведомственное взаимодействие осуществляется в соответствии с действующим законодательством в электронной форме с использованием:

- государственной информационной системы Красноярского края «Региональная система межведомственного электронного взаимодействия «Енисей-ГУ»;

- факсимильной связи, почтовым отправлением.

Направление запроса средствами факсимильной связи осуществляется с последующей досылкой запроса в письменной форме почтовым отправлением.

3.5.3. Межведомственное взаимодействие включает в себя направление должностным лицом администрации запросов и получение документов, необходимых для получения заявителем муниципальной услуги. В соответствии со статьей 7.2 Федерального закона от 27 июля 2010 года № 210-ФЗ «Об организации предоставления государственных и муниципальных услуг» срок подготовки и направления ответа на межведомственный запрос о предоставлении документов и информации не может превышать 5 рабочих дней со дня поступления межведомственного запроса.

3.5.4. Результатом межведомственного взаимодействия является получение запрашиваемых документов, необходимых для предоставления муниципальной услуги.

4. Формы контроля исполнения административного регламента

4.1. Текущий контроль осуществляется главой путем проведения проверок соблюдения и исполнения должностными лицами положений настоящего Регламента.

Ответственность должностных лиц закрепляется в их должностных инструкциях.

Должностные лица, ответственные за предоставление муниципальной услуги, несут ответственность за:

- предоставление заявителю информации о предоставлении муниципальной услуги;

- прием и регистрацию заявления;

- проверку на правильность заполнения заявления;

- исполнение заявления;

- издание постановления об утверждении ГПЗУ либо уведомления об отказе в выдаче ГПЗУ.

4.2. Контроль полноты и качества предоставления муниципальной услуги осуществляется главой и включает в себя проведение проверок, выявление и устранение нарушений прав заявителей, рассмотрение, принятие решений и подготовку ответов на обращения заявителей, содержащих жалобы на действия (бездействие) должностных лиц.

По результатам проведенных проверок в случае выявления нарушений прав заявителей осуществляется привлечение виновных лиц к ответственности в соответствии с законодательством Российской Федерации.

5. Досудебный (внесудебный) порядок обжалования решений и действий (бездействий) органа, предоставляющего муниципальную услугу, а также должностных лиц, муниципальных служащих

5.1. Предметом досудебного (внесудебного) обжалования заявителем являются решения и действия (бездействия) администрации, предоставляющей муниципальную услугу, должностного лица администрации, муниципального служащего, предоставляющего муниципальную услугу.

5.2. Заявитель может обратиться с жалобой, в том числе в следующих случаях:

- нарушение срока регистрации запроса заявителя о предоставлении муниципальной услуги;
- нарушение срока предоставления муниципальной услуги;
- требование у заявителя документов, не предусмотренных нормативными правовыми актами Российской Федерации, нормативными правовыми актами Красноярского края, муниципальными правовыми актами для предоставления муниципальной услуги;
- отказ в приеме документов, предоставление которых предусмотрено нормативными правовыми актами Российской Федерации, нормативными правовыми актами Красноярского края, муниципальными правовыми актами для предоставления муниципальной услуги, у заявителя;
- отказ в предоставлении муниципальной услуги, если основания отказа не предусмотрены федеральными законами и принятыми в соответствии с ними иными нормативными правовыми актами Российской Федерации, нормативными правовыми актами Красноярского края, муниципальными правовыми актами;
- отказ администрации, предоставляющей муниципальную услугу, должностного лица администрации, муниципального служащего, предоставляющего муниципальную услугу, в исправлении допущенных опечаток и ошибок в выданных в результате предоставления муниципальной услуги документах либо нарушение установленного срока таких исправлений.

5.3. Жалоба подается в письменной форме на бумажном носителе, в электронной форме в администрацию, предоставляющей муниципальную услугу. Жалобы на решения, принятые должностными лицами администрации, подаются на имя главы администрации.

5.4. Жалоба может быть направлена:

- по почте: 660910, Красноярский край, п. Кедровый, ул. Гвардейская, 4А;
- по электронной почте: admkedr@List.ru;

- по телефону/факсу: 8 (39133) 2-90-59;
- с использованием информационно-телекоммуникационной сети «Интернет» официального сайта посёлка Кедровый; Единого портала государственных и муниципальных услуг либо регионального портала государственных и муниципальных услуг;
- при личном приеме заявителя.

5.5. Жалоба должна содержать:

- наименование администрации, предоставляющей муниципальную услугу, фамилию, имя, отчество должностного лица администрации либо муниципального служащего, предоставляющего муниципальную услугу, решения и действия (бездействие) которых обжалуются;
- фамилию, имя, отчество (последнее - при наличии), сведения о месте жительства Заявителя - физического лица, а также номер (номера) контактного телефона, адрес (адреса) электронной почты (при наличии) и почтовый адрес, по которым должен быть направлен ответ заявителю;
- сведения об обжалуемых решениях и действиях (бездействии) администрации, предоставляющей муниципальную услугу, должностного лица либо муниципального служащего администрации, предоставляющего муниципальную услугу.
- доводы, на основании которых заявитель не согласен с решением и действием (бездействием) администрации, предоставляющей муниципальную услугу, должностного лица либо муниципального служащего администрации, предоставляющего муниципальную услугу. Заявителем могут быть представлены документы (при наличии), подтверждающие доводы заявителя, либо их копии.

Письменная жалоба должна быть написана разборчивым почерком, не содержать нецензурных выражений.

5.6. Основанием для начала процедуры досудебного обжалования является поступление письменного или устного обращения с жалобой на действия (бездействие) и решения администрации, предоставляющей муниципальную услугу, должностного лица либо муниципального служащего администрации, предоставляющего муниципальную услугу, принятые в ходе предоставления муниципальной услуги.

5.7. Жалоба, поступившая в администрацию подлежит рассмотрению должностным лицом, наделенным полномочиями по рассмотрению жалоб, в течение пятнадцати рабочих дней со дня её регистрации, а в случае обжалования отказа администрации, предоставляющей муниципальную услугу, должностного лица либо муниципального служащего администрации, предоставляющего муниципальную услугу, в приеме документов у заявителя либо в исправлении допущенных опечаток и ошибок или в случае обжалования нарушения установленного срока таких исправлений - в течение пяти рабочих дней со дня её регистрации.

5.8. Письменные жалобы не рассматриваются в следующих случаях:

- в жалобе не указаны фамилия заявителя, направившего обращение, и

почтовый адрес, по которому должен быть направлен ответ;

- в жалобе содержатся нецензурные либо оскорбительные выражения, угрозы жизни, здоровью и имуществу должностного лица, а также членам его семьи;

- текст жалобы не поддается прочтению, о чем сообщается заявителю, направившему жалобу, если его фамилия и почтовый адрес поддаются прочтению, а также сообщается по электронной почте (при наличии такой информации и если указанные данные поддаются прочтению);

- жалоба повторяет текст предыдущего обращения, на которое заинтересованному лицу давался письменный ответ по существу, и при этом в жалобе не приводятся новые доводы или обстоятельства. В случае поступления такой жалобы заинтересованному лицу направляется уведомление о ранее данных ответах или копии этих ответов.

5.9. По результатам рассмотрения жалобы администрация, предоставляющая муниципальную услугу, принимает одно из следующих решений:

- удовлетворяет жалобу, в том числе в форме отмены принятого решения, исправления допущенных администрацией, предоставляющей муниципальную услугу, опечаток и ошибок в выданных в результате предоставления муниципальной услуги документах;

- отказывает в удовлетворении жалобы.

5.10. Не позднее дня, следующего за днем принятия решения, указанного в пункте 5.9. настоящего раздела, заявителю в письменной форме и по желанию Заявителя в электронной форме направляется мотивированный ответ о результатах рассмотрения жалобы.

5.11. В случае установления в ходе или по результатам рассмотрения жалобы признаков состава административного правонарушения или преступления должностное лицо, наделенное полномочиями по рассмотрению жалоб, незамедлительно направляет имеющиеся материалы в органы прокуратуры.

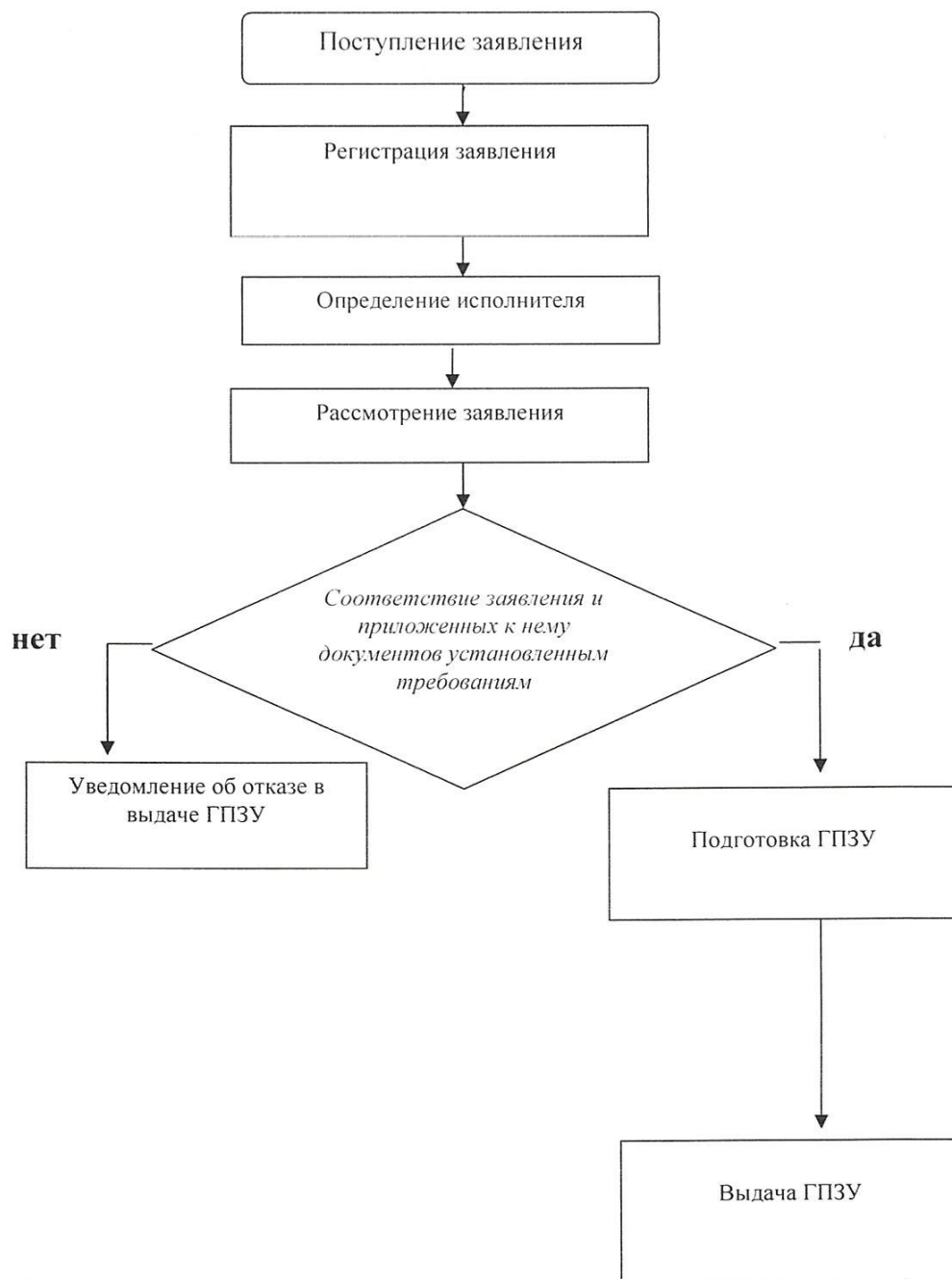
5.12. Заявители имеют право обратиться в администрацию за получением информации и документов, необходимых для обоснования рассмотрения жалобы.

5.13. Основания для приостановления рассмотрения жалобы отсутствуют.

5.14. Заявители вправе обжаловать решения, принятые в ходе предоставления муниципальной услуги, действия или бездействие должностных лиц органа, предоставляющего муниципальную услугу, муниципального служащего в суде общей юрисдикции в порядке и сроки, установленные законодательством Российской Федерации.

5.15. Результатом досудебного (внесудебного) обжалования является направление заявителю мотивированного ответа о результатах рассмотрения жалобы не позднее дня, следующего за днем принятия решения, в письменной форме и по желанию заявителя в электронной форме.

Блок-схема последовательности административных процедур
предоставления муниципальной услуги
«Подготовка и выдача градостроительного плана земельного участка»



Приложение № 2
к административному регламенту посёлка
Кедровый Красноярского края по
предоставлению муниципальной услуги
«Подготовка и выдача градостроительного плана
земельного участка»

Главе посёлка Кедровый Красноярского края
_____ (ФИО)

Ф.И.О. (наименование) заявителя

почтовый адрес _____

адрес электронной почты (при наличии)

контактный телефон (при наличии)

З А Я В Л Е Н И Е

Прошу выдать градостроительный план земельного участка,
расположенного по адресу: Красноярский край, посёлок Кедровый,
_____ ул. _____ № _____

на _____

(Реконструкцию в виде пристройки и (или) надстройки: строительство со сносом старого: новое строительство. Нужно написать.
Указать объект капитального строительства)

дата _____ 20 ____ г.

подпись _____