



**МИНИСТЕРСТВО
экологии и рационального
природопользования
Красноярского края**

Главам органов местного
самоуправления (по списку)

Ленина ул., 125, г. Красноярск, 660009
Телефон: (391) 222-50-51
E-mail: mpr@mpr.krskstate.ru
ОГРН 1172468071148
ИНН/КПП 2466187446/246601001

15. 11. 2023 № 44 - 014549

На № _____

Требование об исполнении
законодательства Российской Федерации
в области обращения с отходами
производства и потребления

Уважаемые коллеги!

Министерство экологии Красноярского края (далее - министерство) в целях предотвращения организации стихийных свалок требует от глав органов местного самоуправления принять все необходимые меры по созданию мест накопления крупногабаритных отходов (далее – КГО), а также твердых коммунальных отходов (далее – ТКО), с целью дальнейшего вывоза региональными операторами.

В соответствии с пунктом 1, 2, 4 статьи 8 Федерального закона от 24.06.1998 № 89-ФЗ «Об отходах производства и потребления» к полномочиям органов местного самоуправления городских поселений, муниципальных районов и городских округов в области обращения с твердыми коммунальными отходами относятся создание и содержание мест (площадок) накопления ТКО, за исключением установленных законодательством Российской Федерации случаев, когда такая обязанность лежит на других лицах.

Правила обращения с ТКО утверждены постановлением Правительства Российской Федерации от 12 ноября 2016 г. № 1156 (далее – Правила № 1156). Согласно данных правил, потребители осуществляют складирование ТКО в местах (площадках) накопления ТКО в контейнеры, расположенные в мусороприемных камерах или на контейнерных площадках.

Кроме ТКО на контейнерных площадках возможно складирование КГО, которые должны складироваться в отдельные бункеры, либо на площадке, исключая смешивание с ТКО.

К КГО согласно Правил № 1156 относятся такие отходы как мебель, бытовая техника, отходы от текущего ремонта жилых помещений, размер которых не позволяет осуществить их складирование в контейнеры для

накопления ТКО. ТКО и КГО подлежат вывозу региональным оператором в рамках установленного единого тарифа на услугу по обращению с отходами.

Обращение со строительными отходами, образованными при капитальном ремонте жилых помещений (арматура, бетон, кирпичи и т.п.) в зону ответственности регионального оператора не входят и соответственно, в тариф регионального оператора данная услуга не включена. Для вывоза строительных отходов собственник таких отходов обязан заключать отдельный договор с региональным оператором или с другой организацией, имеющей лицензию на обращение с данными отходами.

Необходимо во взаимодействии с региональными операторами разместить в социальных сетях, а также в местных средствах массовой информации (далее - СМИ), от Вашего имени разъясняющие материалы о правилах обращения с отходами, на постоянной основе (не менее чем 1 раз в квартал) информировать граждан, с учетом особенностей видов отходов, формируемых в сезон.

Согласно Федеральному закону от 06.10.2003 №131-ФЗ «Об общих принципах организации местного самоуправления в Российской Федерации», к вопросам местного значения относится участие в организации деятельности по накоплению, в том числе раздельному накоплению, и транспортированию ТКО.


На основании изложенного в соответствии с Указом Президента РФ от 04.02.2021 №68 «Об оценке эффективности деятельности высших должностных лиц субъектов Российской Федерации и деятельности исполнительных органов субъектов Российской Федерации», ТРЕБУЮ обеспечить исполнение законодательства в области обращения с отходами производства и потребления:

1. Обеспечить оборудованные места размещения КГО, в соответствии с Правилами №1156.
2. Разместить информацию в СМИ, согласно приложению.
3. Согласовать с региональным оператором график вывоза отходов с оборудованных площадок накопления КГО и разместить его в СМИ.
4. Направить в министерство экологии Красноярского края информацию о проделанной работе.

При выявлении неисполнения обязательных требований в области обращения с отходами производства и потребления, согласно Федеральному закону от 10.01.2002 № 7-ФЗ «Об охране окружающей среды» и Федеральному закону от 24.06.1998 № 89-ФЗ «Об отходах производства и потребления», министерство оставляет за собой право обратиться в суд с требованием об исполнении законодательства в области обращения с отходами производства и потребления.

Приложение: примеры информационных материалов для размещения в социальных сетях и СМИ – 4 л., 1 экз.

Министр
экологии края



В.А. Часовитин

Информация о правилах обращения с отходами.

Уважаемые жители!

В соответствии со статьей 1 Федерального закона от 24 июня 1998 г. № 89-ФЗ «Об отходах производства и потребления» определено, что «Твердые коммунальные отходы (ТКО) – это отходы, образующиеся в жилых помещениях в процессе потребления физическими лицами, а также товары, утратившие свои потребительские свойства в процессе их использования физическими лицами в жилых помещениях в целях удовлетворения личных и бытовых нужд».

Таким образом, ТКО – это повседневный бытовой мусор, который необходимо складировать в специализированные контейнеры, установленные на площадках накопления отходов, либо используемые для индивидуального накопления.

Правила обращения с ТКО утверждены постановлением Правительства Российской Федерации от 12 ноября 2016 г. №1156, согласно данных правил потребитель осуществляют складирование твердых коммунальных отходов в местах (площадках) накопления твердых коммунальных отходов в контейнеры, расположенные в мусороприемных камерах или на контейнерных площадках.

Помимо ТКО на площадках накопления отходов возможно складирование крупногабаритных отходов (КГО), которые должны складироваться в отдельные бункеры, либо на площадке, исключая смешивание с иными ТКО.

Установлено, что «КГО — это ТКО (мебель, бытовая техника, отходы от текущего ремонта жилых помещений и др.), размер которых не позволяет осуществить их складирование в контейнерах».

И ТКО, и КГО подлежат вывозу региональным оператором в рамках установленного единого тарифа на услугу по обращению с ТКО. При этом стоит напомнить, что строительные отходы, образованные при капитальном ремонте жилых помещений (арматура, бетон, кирпичи и т.п.) в тариф не включены и не входят в зону ответственности регионального оператора. Для вывоза строительных отходов собственник обязан заключать отдельный договор с региональным оператором.

Также вывозу региональным оператором подлежит и зола, образуемая в индивидуальных жилых домах, оборудованных печным отоплением, высыпать ее возле индивидуальных жилых домов, на проезжую часть дороги, тротуары запрещено. При этом согласно п.81 Правил противопожарного режима в РФ, утвержденных постановлением Правительства Российской Федерации от 16 сентября 2020 г. №1479, установлено, что зола и шлак, выгребаемые из топок, должны быть залиты водой и удалены в специально отведенное для них место. Запрещается складировать горящие, раскаленные или горячие отходы, которые могут причинить вред жизни и здоровью лиц, осуществляющих погрузку золы, повредить мусоровозы или нарушить режим работы объектов размещения отходов.

При складировании отходов исходите из того, что можно, а что нельзя выносить на площадку накопления отходов:

1. Что **МОЖНО** выбрасывать в контейнеры для ТКО:

◆ Отходы, которые образуются в жилых помещениях и у юридических лиц в процессе потребления физическими лицами, например: бумажные, пластиковые, стеклянные, металлические и другие материалы; пищевые отходы, которые образуются при приготовлении пищи; старую одежду и обувь.

◆ Крупногабаритные отходы (КГО) – мебель, бытовая техника, отходы от текущего ремонта жилых помещений и др., размер которых не позволяет осуществить их складирование в контейнерах.

¶ КГО вывозят спецтранспортом по отдельному графику, а размещать их нужно в специальном контейнере или на площадке для КГО, либо просто рядом с контейнерной площадкой.

2. Что **НЕЛЬЗЯ** выбрасывать в контейнеры для ТКО:

◆ Строительный мусор — битый кирпич, отходы бетона, отходы от сноса стен, разборки крыш, опор и оснований, железобетона.

◆ Спилы деревьев, ветки и листву.

◆ Отходы I — III классов опасности (автопокрышки, ртутные термометры, аккумуляторы, масла, щелочи, кислоты, гальванические элементы, остатки рафинирования нефтесодержащих отходов, свинцовые опилки, кислые смолы, дизтопливо, навоз, помет и другие органические вещества, образующиеся в результате содержания сельскохозяйственных животных).

◆ Зола, образуемая физическими лицами в результате эксплуатации печек и котельного оборудования.

За нарушение правил обращения с отходами, создание несанкционированных свалок, в том числе в местах накопления отходов гражданам грозит штраф до 5 тыс рублей, юридическим лицам до 400 тыс руб.

Соблюдайте правила обращения с отходами и территория нашего района (города) будет чище.

ТКО и КГО



ТКО – отходы, образующиеся в жилых помещениях в процессе потребления физическими лицами, а также товары, утратившие свои потребительские свойства в процессе их использования физическими лицами в жилых помещениях в целях удовлетворения личных и бытовых нужд



Вывоз складированного мусора в контейнеры осуществляет региональный оператор



КГО – это отходы производства и потребления, являющиеся предметами, утратившими свои потребительские свойства (мебель, бытовая техника, велосипеды и другие крупные предметы), и отходы от текущего ремонта жилых помещений (обои, отбитая штукатурка и прочие настенные покрытия и др.)



Вывоз складированного КГО в отдельный отсек (бункер) на КП осуществляет региональный оператор



В КГО не входят отходы от капитального ремонта помещений (камень, кирпичи, куски бетона, стеновые блоки, арматура, остатки от разбора домов, заборов и других сооружений) и подлежат вывозу по отдельному договору с любым юридическими лицом, либо самостоятельно на лицензированный полигон, находящийся в с. Рассвет Наримановского района

ВИДЫ ОТХОДОВ И КАК ИХ ВЫВОЗИТЬ

ТКО



КГО (ТКО при отсутствии других контейнеров)

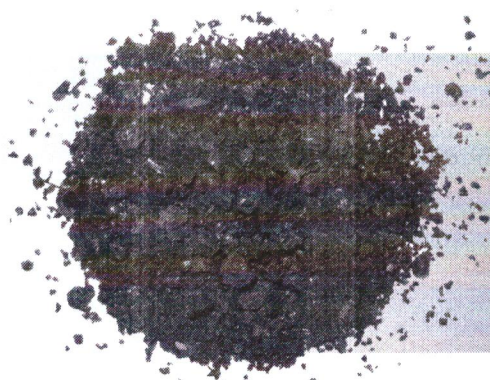


По отдельному договору вывозятся отходы, образующиеся:

- при содержании зеленых насаждений (ветки, листва, древесные остатки);
- при капитальном ремонте помещений (ремонт и замена несущих, ограждающих и коммуникационных конструкций);
- при демонтаже зданий и сооружений.



Для вывоза данных отходов по дополнительному договору нужно обратиться к региональному оператору или иной специализированной организации, имеющей разрешительные документы



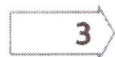
ПРАВИЛА УТИЛИЗАЦИИ ЗОЛЫ



Охладите золу



Упакуйте в плотные пакеты



Поместите рядом с баком



За нарушение правил утилизации золы
предусмотрен штраф (ст.8.2 КоАП РФ):

до 5 тыс. рублей – физическим лицам

до 400 тыс. рублей – юридическим лицам

! Горячая зола становится причиной пожаров и выводит из строя технику !